

Le Grenier de Babouchka

ZD PRODUCTIONS & ATELIER THÉÂTRE ACTUEL,

PRÉSENTENT :

ÉCRITURE

PIERRE-OLIVIER SCOTTO  
ET JEAN-PHILIPPE DAGUERRE

MISE EN SCÈNE

JEAN-PHILIPPE DAGUERRE



# Le Voyage de Molière



NOMINATION AUX **MOLIÈRES**  
MEILLEUR COMÉDIEN SECOND RÔLE 2023



DISTRIBUTION GRÉGOIRE BOURBIER, STÉPHANE DAUCH, VIOLETTE ERHART,  
MATHILDE HIENNEKINNE, CHARLOTTE MATZNEFF, TEDDY MELIS, GEOFFREY PALISSE, CHARLOTTE RUBY - DÉCOR ANTOINE MILIAN  
ASS. METTEUR EN SCÈNE HÉRVÉ HAINE - COSTUMES CORINE ROSSI - LUMIÈRES MOÏSE HILL - MUSIQUES PETR RUZICKA

**Diffusion : Le Grenier de Babouchka**

[diffusion@legrenierdebabouchka.fr](mailto:diffusion@legrenierdebabouchka.fr) Tél : 07 67 11 21 94

# Le Grenier de Babouchka en coproduction avec Atelier théâtre Actuel et ZD Productions

Présentent :

Un texte de Pierre-Olivier Scotto et Jean-Philippe Daguerre

Mise en scène de Jean-Philippe Daguerre

Avec Grégoire Bourbier, Stéphane Dauch ou Thibault Pinson, Violette Erhart, Mathilde Hennekinne, Charlotte Matzneff ou Floriane Vincent, Teddy Melis, Geoffrey Palisse, Charlotte Ruby ou Giulia de Sia

Décor Antoine Milian - Costumes Corine Rossi - Lumières Moïse Hill - Musiques Petr Ruzicka



## Un hommage joyeux, ludique et inspiré à Molière et au Théâtre !

Léo, un jeune homme du XXI<sup>e</sup> siècle qui rêve d'être comédien, se retrouve accidentellement plongé en 1656 au cœur de la troupe de l'illustre Théâtre de Molière. Commence alors une aventure extraordinaire dans un monde créatif et cruel où la vie et la gloire ne tiennent qu'à un fil.

En 2022, Molière aura eu 400 ans ! Nous avons souhaité lui rendre hommage à travers cette aventure précisément inspirée par la vie de Molière et de sa troupe avant leur arrivée à Versailles.



## La genèse du projet

Assis côte à côte lors d'une présentation de saison où nous nous rencontrions pour la première fois pour de vrai, nous nous sommes lancés le défi de collaborer ensemble sur la création d'une pièce.

Notre passion commune pour Molière nourrie par le parcours de Pierre-Olivier à la Comédie-Française et de Jean-Philippe au Grenier de Babouchka nous ont conduit naturellement à écrire une histoire sur le roi du Théâtre qui ne soit pas une éternelle resucée de ce qui a été si bien fait par d'autres un nombre incalculable de fois.

Nous voulions inventer une aventure originale à partir d'une histoire vraie en essayant d'y mêler la langue de Molière mais également la nôtre, son histoire mais également la nôtre, sa passion du Théâtre mais également la nôtre. Nous avons cherché sans cesse à ne faire qu'un avec Molière pour écrire sur lui et avec lui cette déclaration d'Amour au Théâtre.

Jean-Philippe Daguerre et Pierre-Olivier Scotto

## Note de mise en scène

Même si ce récit est précisément inspiré par la vie de Molière avant son arrivée à Versailles, nous nous sommes amusés à prendre quelques libertés romanesques autorisées par l'imaginaire créatif de Léo. C'est lui qui dirige la mise en scène de son rêve. C'est un rêve dans le théâtre ou un théâtre rêvé en compagnie de huit comédiens-musiciens-chanteurs.

C'est donc autour de la carriole de la troupe de l'illustre Théâtre que va s'articuler toute la mise en scène. C'est dans cette carriole magique et transformable que naîtront nos différents décors et où apparaitront accessoires et costumes baroques. Le travail des lumières et le traitement des musiques, des bruitages et des sons iront dans le sens de cette rêverie historique.

Jean-Philippe Daguerre



# Pierre Olivier Scotto

## Texte

Pierre-Olivier Scotto est comédien, auteur et metteur en scène.

Formé au Conservatoire National Supérieur d'Art Dramatique de Paris, il passe cinq années à la Comédie Française avant de créer son propre théâtre Le Théâtre de l'Escalier d'Or.

Il commence alors à écrire ses propres textes et co-réalise un docu-fiction Lourdes, Bernadette et les autres.

Il écrit Le Mal de mère, mis en scène par Françoise Seigner, spectacle dans lequel il joue avec Tsilla Chelton pendant plus de 400 représentations à Paris (Théâtre de la Madeleine et Théâtre du Palais-Royal) et en tournée. La pièce obtient 3 nominations aux Molières, est traduite et jouée dans le monde entier.

Il joue à la Comédie de Saint-Etienne le rôle principal des Variations Goldberg de Tabori avec Clémentine Célarié, qui connaît un grand succès.

Sa deuxième pièce, « Le Ciel est égoïste ? », écrite avec Martine Feldmann, est à l'affiche du Théâtre du Palais-Royal pendant cinq mois.

Il réalise pour le cinéma son premier long métrage, d'après la pièce de David Decca : Le Roman de Lulu, avec Thierry Lhermitte, Claire Keim, Patrick Bouchitey et lui-même.

Il joue à Paris, au Théâtre du Ranelagh, puis dans le cadre du Festival d'Avignon 2001, au Théâtre du Chêne Noir, Faux Frère(s), une pièce co-écrite avec Martine Feldmann, qui en signe également la mise en scène.

Cette pièce sera reprise ensuite au Petit Théâtre de Paris.

Parti travailler au Canada, il monte avec Martine Feldmann la pièce La boutique au coin de la rue, à Montréal et dans tout le Québec.

En 2003, il co-signe avec Martine Feldmann La Belle Mémoire, à l'affiche du Théâtre Hébertot à Paris, qui est nommée trois fois aux Molières 2004.

En 2005, il signe, toujours avec Martine Feldmann, une nouvelle comédie, Jeux d' rôles, au Théâtre Marigny.

En 2010, il écrit la pièce Coach, qui est créée à Paris au Théâtre Saint-Georges puis en 2014 Battements d'elles, un seul-en-scène mis en scène par Julie Carcuac au Ciné13.

Chevalier des Arts et Lettres, il est, depuis 2014, conseiller artistique à L'Atrium de Chaville auprès d'Hervé Meudic. En 2016, il co-écrit avec Xavier Lemaire Là-bas, de l'autre côté de l'eau.

# Jean-Philippe Daguerra

## Texte et mise en scène

Depuis plus de vingt ans, Jean-Philippe Daguerra signe de nombreux spectacles dans les plus grands théâtres parisiens avec talent et réussite :

Paroles de Prévert, Les Femmes savantes et Nous sommes une femme au Théâtre du Gymnase, Le Médecin malgré lui, Les Contes des 1001 Nuits et Le Bourgeois Gentilhomme au Théâtre de la Porte Saint-Martin, Alice au Pays des Merveilles, Aladin, L'Avare, Les Précieuses ridicules, La Belle Vie et La Flûte enchantée au Théâtre des Variétés, Le Malade imaginaire et Les Fourberies de Scapin au Théâtre Michel, Clérambard au Théâtre 13, Cyrano de Bergerac, Le Cid et Dom Juan au Théâtre du Ranelagh.

Jean-Philippe Daguerra assure la direction artistique de la Compagnie « Le Grenier de Babouchka ».

Il a été nommé aux Molières en 2016 pour Aladin, en 2017 pour Scapin, puis en 2018 pour Le Malade imaginaire ainsi que pour Clérambard (trois nominations).

2018 voit aussi ses débuts - et déjà sa consécration - en tant qu'auteur : la pièce Adieu Monsieur Haffmann, qu'il a écrite et mise en scène, a été récompensée par 4 Molières (Spectacle du Théâtre privé – Auteur francophone vivant – Révélation féminine – Comédien dans un second rôle). On le retrouve à nouveau auteur et metteur en scène avec La Famille Ortiz (Avignon Off 2019, Théâtre Rive Gauche) - qui a reçu le prix de l'Etoile d'or du Parisien de la meilleure pièce 2019 et Le Petit Coiffeur, joué à partir d'octobre 2020 au Théâtre Rive Gauche, puis en 2022 avec Le Voyage de Molière, co-écrit avec Pierre-Olivier Scotto.



# La Distribution

## **Grégoire Bourbier**

### **dans les rôles de Charles Dufresne, Charles le metteur en scène et le Gueux**

Depuis ses débuts il privilégie le théâtre où il exerce principalement son métier.

Il y joue des auteurs du répertoire : Shakespeare, Marivaux, Musset, Claudel ou Ionesco et contemporains : S.Azzopardi, A. Denis, J.Ponthus entres autres.

Grandes salles ou petits lieux il trouve son plaisir partout pourvu que le public soit au rendez-vous.

Il a souvent été distribué parmi les classiques montés par Jean-Philippe Daguerre et Le Voyage de Molière constitue une nouvelle aventure à laquelle il est ravi et honoré de participer, une nouvelle occasion de mêler chaleureusement travail, divertissement et amitié.

## **Stéphane Dauch**

### **dans le rôle de Molière en alternance**

Formé à l'ERAC, Stéphane Dauch en sort avec le 1er prix d'interprétation.

Il met son coeur et son énergie au service de rôles comiques (Scapin dans Les Fourberies de Scapin), tragiques (Curiace dans Horace de Corneille), dramatiques (Fabiani dans Marie Tudor de Victor Hugo, mise en scène de Pascal Faber).

Porté sur la pluridisciplinarité, il interprète avec brio Papageno dans La Flûte enchantée de Mozart, mis en scène par Jean-Philippe Daguerre. Il a reçu le Prix du Off de la révélation masculine pour Cyrano de Bergerac au Festival d'Avignon, mis en scène également par Jean-Philippe Daguerre.

Il a également mis toute sa fantaisie sous la direction de Charlotte Matzneff dans Le Médecin malgré lui où il interprète un Sganarelle virevoltant.

Au cinéma et à la télévision, il a travaillé sous la direction de Jacques Renard, Jean-Marc Barr ainsi que Jean-Paul Rappeneau.

## **Thibault Pinson**

### **dans le rôle de Molière, en alternance**

Formé au conservatoire de Paris, il intègre les Ateliers du Sudden, où il peaufinera son jeu et tissera des liens étroits avec le milieu du spectacle.

S'ensuivent alors plusieurs pièces à succès issues du registre classique, comme Le Songe d'une nuit d'été de Shakespeare, Andromaque de Racine, ou Le Malade imaginaire de Molière.

Il rejoint la compagnie Umbral et participe à la création de deux pièces de Matei Visniec, Petit boulot pour vieux clown et L'histoire du communisme racontée pour les malades mentaux.

Fort de ces expériences, Jean-Philippe Daguerre lui propose de jouer Rodrigue dans la célèbre pièce de Corneille Le Cid, en 2016.



Tout au long de sa carrière, Thibault Pinson a su nous surprendre en s'immisçant dans des registres résolument éclectiques. D'un point de vue télévisuel et cinématographique, il fait quelques passages dans des séries comme *Un flic* ou *Julie Lescaut*. Il fait une apparition dans le long métrage d'Emmanuel Coucol, *Cessez-le-feu*, aux côtés de Romain Duris.

Quant au théâtre, c'est dans la pièce contemporaine de Xavier Lemaire, *Les Coquelicots des tranchées*, que Thibault Pinson surprend le public en y incarnant un soldat français torturé par la Première Guerre Mondiale.

Récemment, il joue d'Artagnan sous la direction de Charlotte Matzneff, dans *Les Trois Mousquetaires*, puis *Le Petit Coiffeur* et *Le Voyage de Molière* de Jean-Philippe Daguerre.



### **Violette Erhart dans le rôle de Toinette**

Violette Erhart est comédienne, chanteuse et violoniste. Depuis son enfance, influencée par ses parents, l'art de la scène la passionne et elle décide vite d'en faire son métier. À 17 ans, son bac en poche, elle part vivre à Paris où elle intègre l'école pluridisciplinaire Studio International des Arts de la Scène. Elle y suit une formation professionnelle de théâtre, de chant et de danse. À sa sortie d'école, Violette crée sa compagnie (Acte 7) et commence à écrire ou adapter ses propres spectacles :

Tellement Cabaret, *La Véritable Histoire des trois mousquetaires*, *Le Voyage de Nuna...*

Elle se voit aussi engagée dans plusieurs compagnies à Paris, Lille ou Boulogne-sur-mer où elle se produit dans plusieurs spectacles (*Le Misanthrope*, de Suki and Pato production, *Bérénice 34-44* de la

cie du Belvédère 99 qui a remporté le petit Molière du meilleur seul en scène Avignon 2019, Little Boy, de la compagnie Atome Théâtre...)

Elle développe depuis peu sa carrière de chanteuse lyrique dans deux opérettes :

Pomme d'Api, à Paris et Mesdames de la Halle à Boulogne-sur-mer, toutes deux de Jacques Offenbach.

En parallèle, Violette est également conteuse et joue régulièrement du violon dans des spectacles musicaux avec la compagnie lilloise du Tire-Laine.

Elle pratique également la voix off, et prête sa voix pour le studio Quali'Son, à Paris 14, spécialisé dans l'apprentissage du français pour les étudiants étrangers.

**Mathilde Hennekinne**  
**dans le rôle de Marquise Duparc**

Après une formation pluridisciplinaire de théâtre, chant et danse à l'AICOM, Mathilde fait ses débuts à Paris dans la comédie musicale Chance ! d'Hervé Devolder, puis dans Le Bourgeois Gentilhomme (m.e.s. Alain Sachs). Elle travaille sous la direction de Jérôme Savary à l'Opéra Comique (La Périchole), de Jean-Philippe Daguerre (Alice au Pays des merveilles), de Cerise Guy-Sachs (Bed and Breakfast) et d'Olivier Lejeune (Une chance insolente). Elle tient les rôles principaux dans les comédies musicales 50 et des nuances (Ned Grujic) et Raiponce et le prince aventurier (Guillaume Bouchède) et dans l'adaptation théâtrale d'Anna Karenina (Cerise Guy). On la retrouve également dans Une folie (m.e.s. Francis Huster) ainsi que dans les opérettes Le Prince de Madrid (P. Sybil), Quatre Jours à Paris et L'Auberge du Cheval blanc (F. Lelièvre). Elle participe également à l'hommage rendu à Michel Legrand dans le spectacle musical Michel For Ever de Stéphan Druet et Daphné Tesson et elle interprète les trois personnages féminins de la comédie musicale Quand la guerre sera finie mise en scène par Patrick Alluin.





**Charlotte Matzneff****dans le rôle de Madeleine Bédart, en alternance**

Charlotte Matzneff est une des comédiennes favorites de Jean-Philippe Daguerre. On a pu la voir dans nombre de ses mises en scène dont Adieu Monsieur Haffmann (4 Molières 2018

– théâtre Rive Gauche, Renaissance), Cyrano de Bergerac au Théâtre du Ranelagh, La Flûte enchantée, Les Précieuses ridicules et Eurêka au Théâtre des Variétés, Le Bourgeois gentilhomme au Théâtre de la Porte Saint Martin, Les Femmes savantes au Théâtre du Gymnase, Alice au pays des merveilles au Théâtre Saint-Georges, et dernièrement Le Petit Coiffeur au Théâtre Rive Gauche.

Elle est également la fondatrice de la compagnie Le Grenier de Babouchka, qu'elle co-dirige avec Jean-Philippe Daguerre. Par ailleurs, elle a joué pour Antoine Séguin dans Tragique Academy à la Comédie de Paris, pour Madeleine Burguet dans Prime Time au Théâtre des Mathurins...

Elle goûte également au cinéma dans La Chambre des officiers de F. Dupeyron et Par suite d'un arrêt de travail du personnel réalisé par F. Andrei et tourne dans de nombreux téléfilms (Les Thibault réalisé par J-D. Verhaeghe, Le Cri réalisé par H. Baslé, Hôtel de France réalisé par P. Monnier...)

**Floriane Vincent****dans le rôle de Madeleine Bédart, en alternance**

C'est d'abord en tant que danseuse que Floriane commence sa carrière artistique.

Elle suit une formation classique et jazz au conservatoire de danse de Marignane puis monte à Paris et intègre une école de formation professionnelle de danse au studio Harmonique. Elle travaille en compagnie de danse contemporaine avec divers chorégraphes et enchaîne les expériences à la télévision et dans plusieurs comédies musicales. Elle collabore avec le chorégraphe Redha sur plusieurs projets.

Ses pas la mènent au théâtre auquel elle se forme pendant 3 ans au cours Viriot. Floriane joue alors dans plusieurs pièces. Elle participe au festival d'Angers sous la direction de Nicolas Briançon, dans l'adaptation du Songe d'une nuit d'été.

À l'image elle participe à divers courts métrages, on la retrouve dans la série télévisée «Faites des gosses » sur France2 , elle intègre le collectif La Débande et tourne de nombreuses vidéos humoristiques pour la chaîne YouTube .

Elle collabore avec Franck Dubosc sur son spectacle « Il était une fois » et joue dans Camping 2 et 3 et dans Rumba la vie.

Sa formation pluridisciplinaire lui permet de collaborer à des projets de longs métrages en tant que comédienne danseuse et chorégraphe.

Au théâtre, depuis 2013 elle intègre la compagnie de Fabio Marra et joue dans plusieurs pièces de l'auteur : La Naïve, Ensemble, récompensé aux Molières 2022 et sa nouvelle création : La Couleur des souvenirs.

Dernièrement elle travaille sur la nouvelle création de la metteuse en scène Élodie Menant.



**Teddy Melis**  
**dans les rôles de Gros René et l'Evêque**

Formé au cours Claude Mathieu, Teddy Melis crée sous la direction de Jean Bellorini *Le Violon sur le toit*, *La Mouette* de A.Tchékov, *Yerma* de F.Garcia Llorca. Il joue dans *La Chunga* de Mario Vargas Llosa, m.e.s d'Armand Eloj, *Alice au pays des merveilles* par la Cie Shaboté, *Georges Dandin* de Molière, m.e.s d'Alain Gautré.

Il met en scène *La Maison de Bernarda Alba* de Garcia Llorca, *Derrière le comptoir* et *Le Caillou* et *l'Etoile* dont il est également l'auteur.

Il joue avec le théâtre du Fracas, *Les Enfants du soleil* de Maxime Gorki et *Les Errants* de et m.e.s par Côme de Bellescize.

On le retrouve dans *Le Malade imaginaire*, puis dans *Impasse des anges* de et m.e.s par Alain Gautré. Il joue *Sganarelle* dans *Le Médecin malgré lui* de Molière, m.e.s de Laetitia Guédon, *Macbeth* de Shakespeare m.e.s de Philippe Penguy et *Amédée* de et m.e.s par Côme de Bellescize.

Il joue par la suite, sous la direction de Jean Bellorini, dans *Paroles gelées* adaptation des textes de Rabelais, *Liliom* de Ferenc Molnar, *La Bonne Âme du Se-Tchouan* de Bertold Brecht ainsi que *Karamazov* d'après l'oeuvre *Les Frères Karamazov* de Dostoïevski...

Récemment, il fait partie de l'aventure de *Là-bas de l'autre côté de l'eau*, de Pierre-Olivier Scotto, sous la mise en scène de Xavier Lemaire.

**Geoffrey Palisse**  
**dans le rôle de Léo**

Diplômé des Cours Florent en 2014, Geoffrey joue dans Lilith, une pièce écrite par Hedi Tillet de Clermont-Tonnerre et mis en scène par Julie Recoing au Théâtre des Halles (Avignon).

Il joue aussi sous la direction de Justine Abbé, avec la compagnie "La Rue noire" dans Gunther Cabaret (création) ainsi que dans La Nuit de madame Lucienne de Copi.

A partir de 2015, il travaille sous la direction de Jean-Luc Revol dans Thomas quelque chose, pièce jeune public écrite par Frédéric Chevaux ainsi que dans Jeanne, pièce écrite par Jean Robert-Charrier, au théâtre du Petit Saint-Martin puis en tournée (2017-2018).

En 2016, il participe à la création de Opération Moby-Dick, une série théâtrale de quatre épisodes, mis en scène par Lucas Olmedo.

A partir de 2018 commence une collaboration avec Jean-Philippe Daguerre, il tient le rôle d'Aladin dans le spectacle du même nom au théâtre du Palais Royal, ainsi que Scapin dans Les Fourberies de Scapin au théâtre Saint Georges.

En 2019, création du spectacle Les Chiens mis en scène par Eve Weiss d'après un texte de Pierre Notte au théâtre La Flèche.

2021, Histoire de, une création collective mis en scène par Clémentine Aussourd au sein du CNSAD.





## **Charlotte Ruby**

### **dans les rôles d'Armande Béjart et Emma, en alternance**

En parallèle d'une formation de violoncelliste,

Charlotte Ruby intègre la maîtrise du conservatoire de Limoges. Elle rejoint les classes lyriques de Meinard Kraak, Ellen Van Leer à Vienne, et France Dariz à Paris. Elle se forme au théâtre avec Nadine Béchade, Fabrice Merlo et Jacques Mougenot. Passionnée de comédie musicale, elle suit pendant 4 ans la formation MUSIDRAMA à Paris.

Elle joue dans Dom Juan et Roméo et Juliette au Théâtre des Béliers (Manon Montel), Alice au pays des merveilles au Théâtre Saint-Georges (Jean-Philippe Daguerre), La Revanche du Capitaine Crochet au Théâtre de la Michodière (Ned Grugic), Aladin au Théâtre du Palais-Royal (Igor de Chaillé et Jean-Philippe Daguerre), La Poupée sanglante au Théâtre de la Huchette (Didier Bailly, Eric Chantelauze) d'après l'oeuvre de Gaston Leroux, Into The Woods de Sondheim à l'Opéra de Reims, de Toulon et de Massy (Olivier Bénézech, Samuel Sené avec la cie La Clef Des Chants), Dom Juan de Molière au Théâtre du Ranelagh (Jean-Philippe Daguerre) et Titanic (avec la Compagnie Les Moutons Noirs).

Elle est aussi Clotilde dans l'opéra Norma de Bellini (Bernard Jourdain), soliste avec orchestre symphonique à São Paulo, et soliste baroque avec Le Trio d'Amour avec lequel elle enregistre un album en 2019 distribué par Continuo Classics.

Elle est engagée pour être doublure du rôle principal Christine dans Le Fantôme de l'Opéra au Théâtre Mogador à Paris, et reçoit le Trophée de la révélation féminine pour sa prestation dans La Poupée sanglante.

## **Giulia de Sia**

### **dans les rôles d'Armande Béjart et Emma, en alternance**

Giulia De Sia se forme en art dramatique et chant lyrique dans les classes de Bernadette Le Saché, Solène Fiumani et Anne-Valérie Niès.

Elle cofonde ensuite Le Sycomore, un laboratoire artistique hybride. Elle écrit et joue plusieurs spectacles-performances en salle ou in situ entre Paris et Marseille, prête sa voix aux jeux vidéos d'Icare Bamba et au groupe Monsieur Mâlâ pour des clips et animations.

Elle cofonde également Grand Bleu Canap' un trio piano/violoncelle/voix, aux côtés de Vincent Couesme et Erwan Vinesse, avec qui elle écrit, compose et interprète les chansons en sillonnant les routes.

D'ailleurs, avec son violoncelle, elle voyage partout, notamment pour les lectures musicales des livres de l'autrice Carole Trébor dont elle compose aussi la musique.

Elle fait partie depuis quelques années du Carrelage Collectif et travaille avec eux sur des happenings théâtraux ainsi que sur les spectacles Paroles (écriture et mise en scène collective), puis Office (écriture collective) mis en scène par Adrien Madinier et Barthélémy Maymat. Elle joue aussi dans La Nuit des Rois de Shakespeare, mise en scène par Aurélien Houver, dont elle assure également la direction musicale.

# La création technique

**Antoine Milian**

## Décors

Après une formation aux Beaux-Arts, Antoine Milian s'engage sur la double voie de scénographe et de plasticien. En plus de son travail personnel d'artiste où il réalise

des installations in-situ dans l'espace public ou à l'échelle du paysage, il collabore avec de nombreuses compagnies en tant que scénographe et créateur d'objets scéniques.

Il travaille ainsi depuis plusieurs années avec l'équipe du Studio-ESCA d'Asnières, et crée de nombreux décors et mises en espace pour Jean-Louis Martin Barbaz et Yveline Hamon, pour des oeuvres du répertoire : Molière, Musset, Marivaux, la Comtesse de Ségur... Il signe des scénographies pour les adaptations et mises en scène de Ronan Rivière et du Collectif Voix

Des Plumes : Le Nez et Le Révizor de Gogol, Faust de Goethe, Le Double de Dostoïevski.

Il collabore également à des projets d'après des écritures contemporaines, avec des metteurs en scène comme Aurélie Van Den Daele ( La femme comme champ de bataille de Mattéi Visniec, Top Girls de Caryl Churchill), Catherine Ghobert (Histoire du loup qui habite dans ma chambre de Hervé Walbecq), Myriam Swingel (Grande peur et misère du Troisième Reich d'après Brecht)...

Antoine Milian travaille depuis plusieurs années avec le CREA dirigé par Didier Grosjman et Christian Eymery, créant ainsi les univers visuels de nombreuses créations d'opéras contemporains. Il crée également les décors de plusieurs spectacles musicaux, tels que J'irai twister sur vos tombes, mis en scène par Fanny Zellers, La Bande du Tabou, un cabaret explosif initié par Yveline Hamon, La Belle et la Bête, féerie baroque du Shlemil-Théâtre, Carmen, mis en scène par Bernard Jourdain, ou bien encore Georgia, comédie musicale d'après l'oeuvre de Timothée de Fombelle, ou une adaptation déjantée de Peter Pan, mis en scène de Laurent-Guillaume Delhinger pour la compagnie Deracinemoa.

Après Les Vivants créée à Avignon en 2021, il poursuit sa collaboration avec Jean-Philippe Daguerre, imaginant pour ce Voyage de Molière, une scénographie baroque, mouvante et onirique.

## Moïse Hill

### Lumières

Moïse Hill, touche-à-tout du spectacle, a suivi un cursus du GRIM, École Supérieure des Techniques du Spectacle de Lyon, section éclairage, dont il fut major de promotion.

Durant ses études il s'est formé à l'Opéra National de Lyon et au théâtre des Célestins.

Il se consacre rapidement à la création et à la scénographie lumière. Il signe notamment les trois créations de Deauville à livre ouvert 2002.

Il se spécialise en spectacle musical (opéras de la Cie Étoiles du Jour, La Flûte enchantée, production Atouts Musique ou encore Bastien-Bastienne, production des Petits

Chanteurs de Saint-Marc). Il crée la lumière des musicaux Kermesse de l'Ogre, m.e.s. Christian Cloarec de la Comédie-Française, Mélodies d'exil de Mouron et Anne Fournier ou Les Misérables, m.e.s. par Jacques Gomez.

Il est le concepteur lumière de l'ensemble des créations du metteur en scène Pierre- Jean Carrus et du Quatuor Beat, ensemble de percussion classique. En 2007 il crée pour la Fête des Lumières de Lyon l'éclairage de l'installation Banc de sardines du plasticien Jean-Pierre David.

Il signe en 2018 les créations lumière de trois spectacles pour l'Auditorium-Orchestre National de Lyon : Enquête à l'orchestre, qu'il scénographie et met en espace, Rythmes et couleurs et Comptines cuivrées, ainsi que deux projets pour la Philharmonie du Luxembourg :

Génèse, concert d'improvisation pour piano solo et lumière avec Jean-François Zygel ainsi que Chuuut par le Quatuor Beat, qu'il co-écrit et pour lequel il collabore à la mise en scène.

Moïse Hill travaille aussi comme régisseur général ou directeur technique pour de nombreuses productions de spectacles en tournée (Polyfolies, Acte 2, ATA...), des théâtres parisiens (Bouffes Parisiens, Théâtre de Paris, Michodière...), ou des festivals (Avignon OFF, Les Espiègleries à Die, D'un dimanche à l'autre...).

En 2018 il reprend la direction technique de la société de production théâtrale Atelier Théâtre Actuel ainsi que du Théâtre Actuel à Avignon.

Parallèlement, il fonde en 2002 le festival Éclats, la Voix au Pays de Dieulefit qu'il a codirigé jusqu'en 2016, et créé en 2015 la salle de spectacle Le Toit Rouge à Montélimar qu'il a dirigée une saison.

**ainsi que Corine Rossi : Costumes**  
**et Petr Ruzicka : Musiques**





## La Production

### Le Grenier de Babouchka

La compagnie Le Grenier de Babouchka a été créée au printemps 2003.

« Babouchka », c'est la « grand-mère » en russe.

Celle qui aide les enfants à s'endormir en leur racontant des histoires ou des légendes et qui leur transmet le savoir et la sagesse avec bienveillance...

C'est donc tout naturellement que les premières présentations de la compagnie furent destinées au jeune public.

La rencontre avec Jean-Philippe Daguette en 2005 marque une étape dans la vie de la compagnie qui s'oriente alors vers des auteurs du répertoire classique : Molière, Goldoni, Corneille, Dumas, Rostand.

Toujours avec ce souci de transmission, Le Grenier de Babouchka s'empare de ces auteurs de références pour réinterpréter les pièces en cherchant à ne jamais les trahir.

Par une mise en jeu dynamique, accessible et rigoureuse, la compagnie redonne vie et légèreté à un patrimoine pouvant être jugé massif et élitiste.

D'autre part, depuis le succès d'Adieu Monsieur Haffmann de Jean-Philippe Daguette récompensé par quatre Molières en 2018, la compagnie se tourne également vers la création et la production d'œuvres contemporaines tel que Le Petit Coiffeur, Le Voyage de Molière et prochainement pour fêter ses vingt ans d'existence : Les Téméraires,

Le Huitième Ciel et Du charbon dans les veines... Sans oublier nos grands Classiques que nous continuons à chérir comme les trésors de notre Grenier.

## **Atelier Théâtre Actuel**

ATA est une société de production et de diffusion qui a pour but de créer et/ou de participer à la création de spectacles vivants aussi bien à Paris qu'hors Paris et de faire exister ces spectacles sur toutes scènes, en tous lieux.

ATA est le partenaire des théâtres privés, des théâtres subventionnés, des compagnies, des producteurs indépendants et de tous les artistes...

ATA contribue à la production, à la création et à la diffusion de spectacles sous différentes formes :

- en tant que producteur principal :

ATA crée des spectacles à Paris, au Festival d'Avignon et en tournée chaque saison.

- en tant que coproducteur :

ATA participe à la production de spectacles créés par les théâtres privés, les compagnies, les producteurs indépendants, en renforçant leurs budgets par un apport financier.

- en tant que diffuseur :

ATA met au service des théâtres, des compagnies et des producteurs ses activités de prospection, de commercialisation, ses services techniques et administratifs afin de construire les tournées de leurs spectacles, et veille au bon déroulement artistique et technique de celles-ci durant toute leur exploitation.

- en tant que producteur exécutif :

ATA met au service des compagnies et des producteurs indépendants son expérience de production, et tous ses services.

C'est plus de 700 représentations données en tournée et une participation à plus de 1000 représentations données à Paris et au festival d'Avignon Off chaque saison.

ATA c'est une équipe permanente composée de 17 personnes : des chargés de diffusion, des chargées de production, des administrateurs de tournées, un service technique, un service comptabilité, un service de documentation.

ATA emploie chaque saison plus de 1000 intermittents : artistes, techniciens, attachés de production, etc...

## **ZD Productions**

ZD Productions est une société de productions et de diffusion qui a été créée en 2014.

Elle a une activité variée tant dans l'univers du théâtre que dans celui de la danse.

Elle porte des créations de spectacles, ou y participe, puis les fait tourner sur toutes les scènes et théâtres de France, mais également sur les scènes francophones et internationales.

ZD Productions est donc, selon les projets, producteur principal (en finançant des projets artistiques), coproducteur (en aidant des projets à se monter), diffuseur (en prospectant les programmateurs des scènes de France et de l'étranger afin de monter des tournées), producteur exécutif (en assurant la

gestion logistique et administrative des tournées mais également en mettant à disposition ses connaissances techniques en matière de production). C'est ainsi qu'elle emploie, chaque saison, plusieurs dizaines d'intermittents, qu'ils soient artistes, techniciens, régisseurs, administrateurs de tournée...

Depuis 2014, ZD Productions a, entre autre, produit, coproduit, diffusé et exploité plusieurs pièces de théâtre comme *Après une si longue nuit* et *Handball le hasard merveilleux*, deux mises en scène de Laurent Natrella, sociétaire de la Comédie-Française, *Le Horla* de Maupassant et *Poisson et Petits Pois* mises en scène par Slimane Kacioui, *La Peur* de Stefan Zweig m.e.s. Elodie Menant (nomination Molières 2017)

Est-ce que j'ai une gueule d'Arletty ? (double Molière 2020) et *Les Filles aux mains jaunes* m.e.s. Johanna Boyé, *Mademoiselle Molière* (Molière 2019) m.e.s. Arnaud Denis, *Signé Dumas* m.e.s. Tristan Petitgirard, *Chagrin d'école* de Daniel Pennac, *Les Passagers de l'aube*, *Des plans sur la comète*...

ZD Productions gère également des créations de danse en coproduisant et diffusant les spectacles chorégraphiques du Groupe 3e Etage de Samuel Murez et les danseurs de l'Opéra de Paris, de La Compagnie EBB du chorégraphe Jean-Philippe Dury, de La Compagnie Hybride, du Chorégraphe Russe Pétia Iourtchenko et sa compagnie Romano Atmo...

Forte de son expérience dans tous ces domaines, ZD Productions souhaite continuer à développer des projets toujours aussi variés, créations contemporaines ou classiques, de théâtre pur ou mélangeant théâtre à d'autres disciplines comme la danse ou la magie, ou encore des spectacles chorégraphiques.



**FICHE TECHNIQUE « *Le voyage de Molière* »**  
(2022.02.01)



Mise en scène : Jean-Philippe Daguerre  
Assistant à la mise en scène : Hervé Haine

Scénographie : Antoine Milian  
Lumières : Möise Hill  
Costumes : Corinne Rossi

## Contacts

### **Production tournée :**

Le Grenier de Babouchka

19 avenue de Parthenay

92400 Courbevoie

01 47 88 99 17

[diffusion@legrenierdebabouchka.fr](mailto:diffusion@legrenierdebabouchka.fr)

### **Régisseur général de tournée :**

Moïse Hill

06 81 37 59 99

[moise.hill@gmail.com](mailto:moise.hill@gmail.com)

### **Administrateur de tournée :**

*(Ne se déplace pas en tournée)*

Renaud Agnasse

06 75 76 11 82

[grenierdebabouchka@gmail.com](mailto:grenierdebabouchka@gmail.com)

## Préambule

- Cette fiche technique, constituée de 11 pages (7 pages + 2 pages plans d'implantation + 2 pages patch lumière (avec ou sans LED)), est la fiche technique contractuelle, adaptée à un lieu standard. Elle sera complétée, selon les lieux, par des précisions et des adaptations fixées directement entre le théâtre d'accueil et notre régisseur. - Les demandes techniques sont adaptables suivant les lieux et les plannings. C'est l'ensemble de ces dispositions qui constituera la fiche technique définitive faisant partie intégrante du contrat.

- Vous voudrez bien nous faire parvenir votre fiche technique complète, ainsi que plans et coupes, exacts et précis, à une échelle minimum de 1/50ème, mentionnant la position des perches et des -différents points d'accroche sur scène et en salle + le plan d'implantation du système de sonorisation de la salle + la capacité d'accueil du public.

- L'installation technique (sonorisation, lumières, scène...), ainsi que son bon fonctionnement, est sous la responsabilité de l'organisateur.

- L'organisateur s'engage à fournir la salle en ordre de marche. Elle devra être impérativement utilisée en configuration « assise », et devra être chauffée pour maintenir une température ambiante d'environ 22°C dès l'arrivée de notre équipe technique.

- Tout problème soulevé par la présente doit nous être communiqué le plus rapidement possible afin que nous puissions ensemble y apporter une solution.

- Toute adaptation et modification feront l'objet d'un accord écrit entre les parties.

## Informations générales

- « **Le voyage de Molière** » est un spectacle théâtral mis en scène par Jean-Philippe Daguerre. **Durée 1h30mn sans entracte.**
- L'équipe de tournée est composée de **8 artistes, 1 régisseur général** et parfois le metteur en scène.
- Spectacle nécessitant un système d'éclairage et de sonorisation. S'assurer qu'il n'y a pas de nuisance sonore à proximité au moment des répétitions et de la représentation.
- Deux implantations lumière sont proposées : avec ou sans PAR à LED suivant parc de matériel du lieu d'accueil.
- Les régies son et lumière sont de préférence en salle, prévoir alors un espace réservé avant l'ouverture des locations.
- **Le pré-montage lumière, plateau et son doit être terminé pour l'arrivée du régisseur de la tournée.**
- Prévoir l'accès au théâtre pour le chargement et le déchargement et à proximité du théâtre un stationnement pour un fourgon 20m<sup>3</sup> : L : 6.5 - l : 2.40m - h : 3.4m ainsi que, le cas échéant, pour deux voitures ou un van.
- L'ensemble des consommables (gélamines et filtres, gaffer aluminium noir, adhésif tapis de danse, gaffers, blackfoil, etc.) est fourni par le théâtre d'accueil.
- L'utilisation d'appareil photo et de caméra est interdite sauf autorisation de la production.

## Informations particulières

- Utilisation de machine à fumée pendant le spectacle.

Configurer les détecteurs incendie en mode approprié afin qu'ils ne se déclenchent pas.

Prendre les mesures compensatoires adéquates et faire les demandes d'autorisation nécessaires.

## Sécurité

- L'installation technique (sonorisation, lumières, scène...), ainsi que son bon fonctionnement, et le bon déroulement du spectacle sont placés sous la responsabilité de l'organisateur.
- La direction de la salle veillera à ce que personne ne soit présent dans la salle ou dans les coulisses durant la répétition, en dehors du personnel autorisé.
- Durant le spectacle, personne ne doit avoir accès aux coulisses et aux loges en dehors des membres de la troupe et du personnel de scène.
- A l'arrivée du régisseur général du spectacle, le responsable de la sécurité du lieu présentera le plan d'évacuation du théâtre et le point de rassemblement en cas d'alerte incendie ou intrusion.

## Loges

Prévoir au minimum 2 grandes loges + 1 loge production. Loges confortables, à proximité du plateau, sans transit par la salle, chauffées, bien éclairées, avec portes vêtements, miroirs, prise 220V, toilettes exclusives aux artistes, douches et serviettes de bain.

Lave linge – Sèche linge – fer et table à repasser (utilisés par l'habilleur(se) du théâtre)

## Catering

Prévoir un catering pour 10 personnes dès l'arrivée des artistes: Eaux (minérale et gazeuse), jus de fruit, thé, café, soda, collations salées et sucrées, fruits de saison, pain, crudités, salades composées, fromage et charcuterie (Produits locaux de préférence).

Sur scène, pendant le montage, la répétition et les représentations, prévoir des bouteilles de 25 cl d'eau minérale non gazeuse et tempérée.

## Personnel technique d'accueil nécessaire

- Les techniciens désignés pour travailler sur ce spectacle devront être les mêmes toute la journée de travail (déchargement – montage – réglage – représentation – démontage – chargement) et sur l'ensemble des représentations du spectacle.



1 régisseur(se) général(e) - 1 régisseur(se) plateau – 1 cintrier(ère) (si nécessaire) - 1 régisseur(se) lumière - 2 électriciens(nes) - 1 régisseur(se) son - 1 habilleur(se) pour l'entretien des costumes (réparations éventuelles, lavage, séchage et repassage) la journée jusqu'au début du spectacle pour intervenir en cas de problème lors de l'habillage des artistes + 1 service par représentation supplémentaire.

- La fonction de régie générale peut être assurée par le(a) régisseur(se) plateau, lumière ou son.

L'ensemble des techniciens et régisseurs participent au déchargement et rechargement du matériel du spectacle.

Si le régisseur plateau est polyvalent et accepte de travailler sur la lumière, seule la présence d'un électricien est nécessaire. Prévoir alors au minimum 3 techniciens(nes) et régisseurs(es) d'accueil (selon fonctions, attributions et compétences) + 1 cintrier(ère) si besoin + 1 habilleur(se)

## Régie

De face avec une bonne visibilité et bonne écoute de la scène.

Prévoir une table pour 1 ordinateur + 1 console son + 1 console lumière + éclairage d'appoint

Son et lumière impérativement à côté (1 seul régisseur en exploitation)

Un retour son en régie est indispensable si l'écoute est mauvaise.

## Planning

**Le pré-montage lumière, son et boîte noire, se fait avant l'arrivée du régisseur du spectacle** selon cette fiche technique ou les plans spécialement édités pour le lieu d'accueil.

Sauf accord oral entre Atelier Théâtre Actuel et le lieu d'accueil, les horaires de la fiche technique devront être respectés. De plus, ils ne tiennent pas compte des éventuelles contraintes d'accès entre le camion et le plateau.

Planning type pour une représentation à 20h30. Pour une représentation avant 19h, prévoir un service la veille :

Horaires	Description	Régisseur(se) général(e)	Régisseur(se) plateau	Cinquier(ère)	Régisseur(se) lumière	Electriciens(nes)	Régisseur(se) son	Habilleur(se)
9h-12h30	Déchargement Montage décor Début réglage lumière	1	1	1	1	2	1	
12h30 – 14h	Pause déjeuner							
14h-17h	Fin réglage lumière Vérification conduite	1	1	1	1	2		
	Entretien costumes							1
17h-18h	Réglage son	1	1	1	1		1	
	Entretien costumes							1
18h-19h30	Raccord	1	1		1			
	Accueil artistes							1
19h30-20h	Nettoyage sol plateau	1	1		1			
	Habillage							1
20h-20h30	Entrée Public							
	Habillage							1
20h30 – 22h	Représentation	1	1		1		1	
22h-23h30	Démontage Chargement	1	1	1		2		

## Son

### **Fourni par le théâtre d'accueil :**

- Un système de diffusion façade et retours adapté à la salle. Retour sur pied en coulisse avant-scène cour et jardin.
- Console son type Yamaha O1V
- Un poste d'intercommunication entre régie plateau cour et jardin - régie lumière/son.

Si la salle a une jauge supérieure à 300 places et en fonction de l'acoustique et des habitudes du lieu, prévoir un système de sonorisation d'ambiance pour soutien acoustique. C'est le régisseur son du lieu qui assurera le calage du système son et le mixage.

Merci d'éviter de faire les essais de son pendant les réglages lumière.

## Plateau

Le plateau sera entièrement dégagé à l'arrivée de l'équipe de déchargement.

L'ensemble du matériel scénique est fourni par le théâtre d'accueil.

**Dimensions minima :** Ouverture du cadre 7m - Hauteur du cadre 4m - Largeur de mur à mur 8m - Profondeur de scène 6m - Hauteur sous grill 4m

### **Draperie :**

- 4 frises noires – 3 jeux de 2 pendrillons noirs à l'italienne + 1 pendrillon au lointain – 2 demi-fonds noirs – Rideau d'avant-scène + frise d'Arlequin

**Porteuses :** minimum de 4 perches lumières (Hauteur de jeu 7m) + porteuse ou passerelle d'éclairage de face – 5 perches draperie

**Sol :** Uniforme et noir / Le décor n'inclus pas de sol, le plancher du plateau est donc à vue durant le spectacle, il doit être uniforme et foncé (noir ou brun).

**Loge rapide :** Prévoir 2 tables, 8 chaises et 2 portants à vêtement derrière le rideau de fond de scène, le tout avec éclairage de service bleu.

### **Divers :**

- Nacelle pour les réglages, adaptée à la hauteur des porteuses ou du grill.
- Prévoir un nettoyage du sol de la scène à l'eau claire avant l'entrée public.
- Prévoir 1 escalier scène-salle à jardin
- Machine à fumée assignée en DMX 501 et 502 avec ventilateur assigné en DMX 503

**Décor :** (Classé M1, PV sur demande) Une tournette sur pivot (390 de diamètre + accessoire roues env 20cm, diamètre total 430cm, h : 40cm) roulettes sur plancher, mobilier et accessoires.

**Deux types d'implantation possibles :**

▪ **uniquement avec projecteurs traditionnels**

**OU** ▪ **avec projecteurs traditionnels + PAR LED**

### Matériel fourni par le théâtre d'accueil :

**Le matériel sera préalablement implanté, testé, patché et gélatiné selon le plan de feu ci-joint, ou un plan de feu spécialement édité pour le lieu d'accueil, avant l'arrivée du régisseur du spectacle.** Merci de respecter l'échelle afin d'éviter d'avoir à déplacer les projecteurs. Toutes les focales des PC seront serrées au maximum.

**Jeu d'orgue :** Un jeu d'orgue à mémoires / séquenceur / cross-fader / temporisation / enchaînement auto / patch numérique etc... type Avab Congo. Le régisseur du théâtre doit maîtriser parfaitement le jeu d'orgue. (Conduite ASCI sur clef USB)

**Eclairage de salle :** gradué, commandé en dmx depuis la console lumière ou depuis la régie.

**Eclairage du public** (ex 2 cycliodes) : gradué, commandé en dmx depuis la console lumière ou depuis la régie circuit N°151.

**Eclairage de coulisse :** Services bleus sur direct en coulisse cour et jardin + circulation et changement rapide derrière rideau de fond de scène.

**Consommable :** Gaffeur Aluminium pour les réglages lumière

**Patch :** Toutes les lignes seront patchées avant l'arrivée du régisseur du spectacle. Merci de remettre la feuille de patch jointe au régisseur de tournée à son arrivée.

### Divers :

- 10 platines de sol
- 2 porte-gobo pour découpe 614sx + 2 porte-gobo pour découpe 714sx
- Une double rampe LED « bain de pied » (fournie par le spectacle), prévoir deux arrivées DMX en coulisse avant-scène cour.

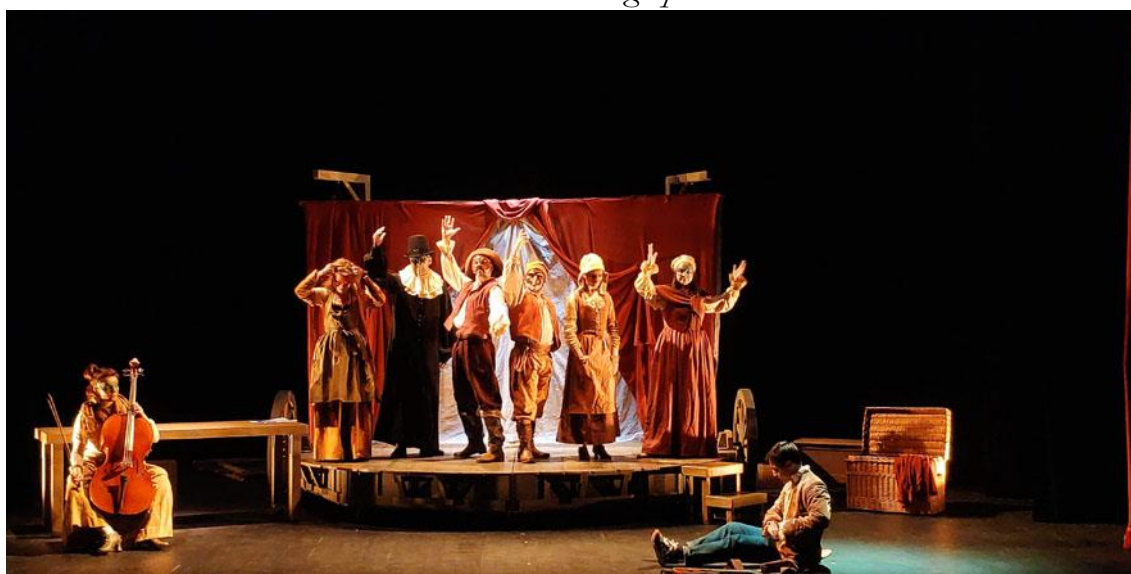




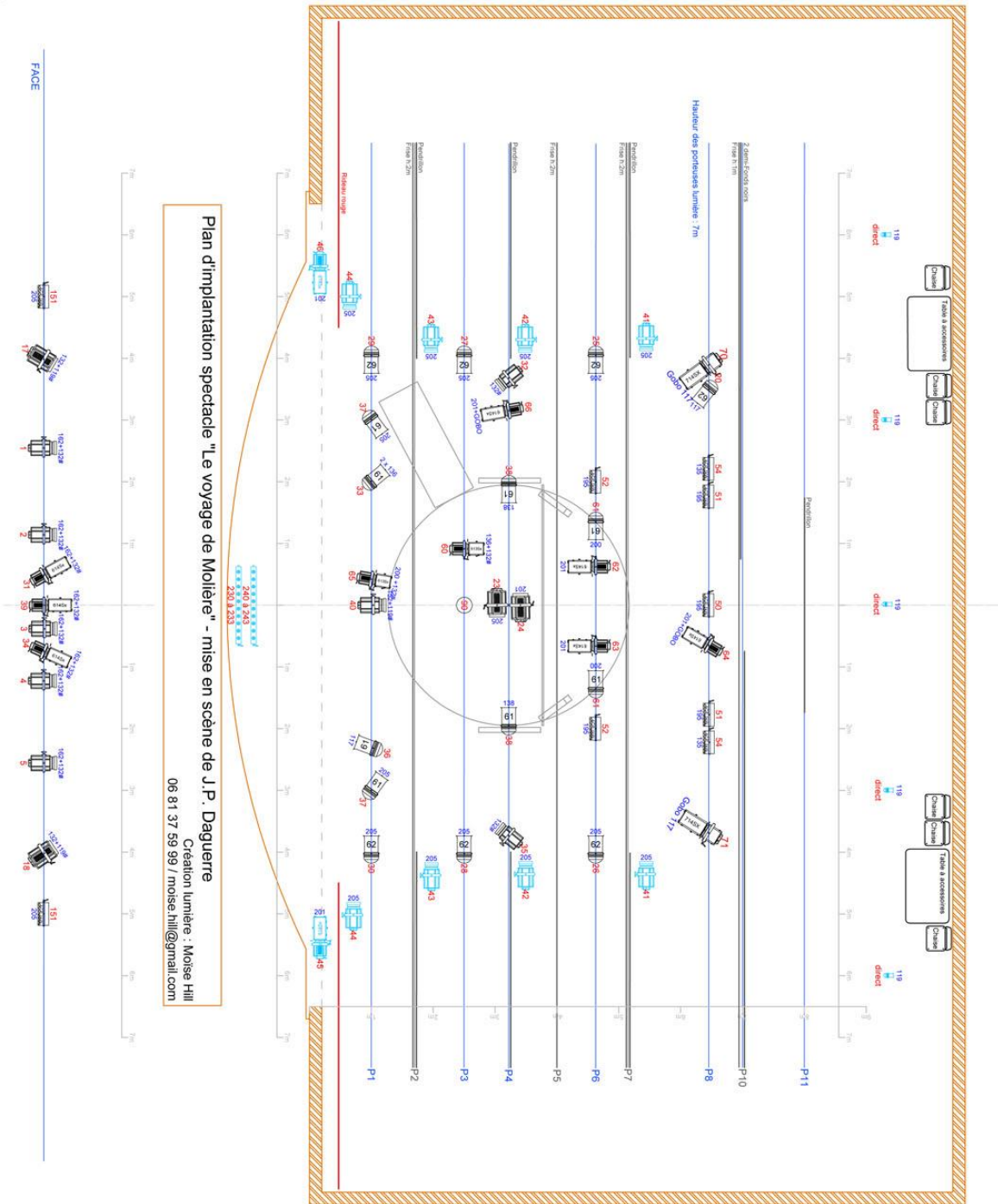


Découpe 613Sx			1				1			2	
Découpe 614Sx						3		6		3	
Découpe 714Sx	2										
PAR 64 CP61	1		2	2			2		2		
PAR 64 CP62	1								6		

*Photo de la scénographie :*



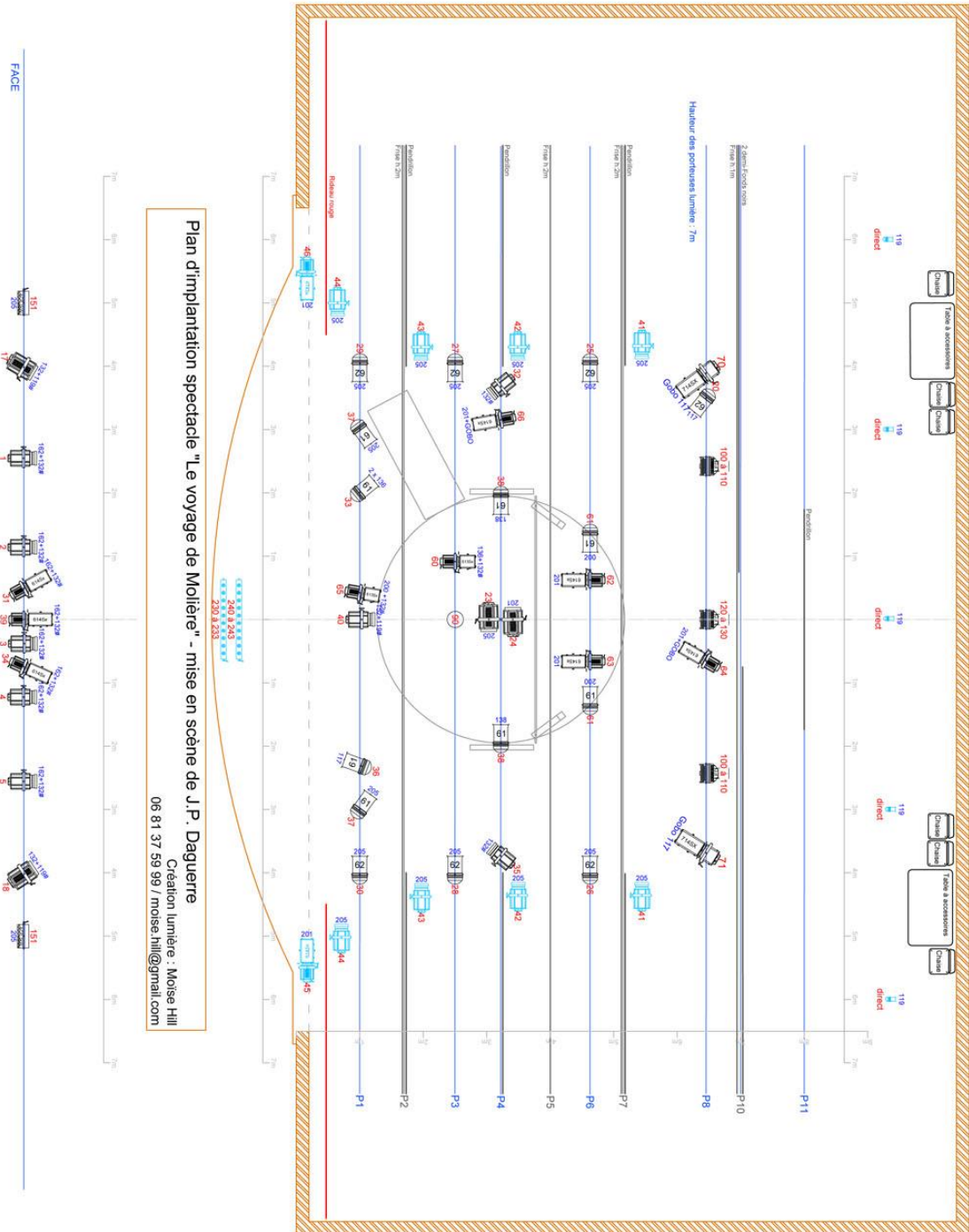
# Plan de feu sans LED – boîte noire - implantation décor / spectacle « Le voyage de Molière »



## Légende :

Symbole	définition	Référence et nombre de filtre		
	PC 1kW x 12	1 x L152 + 5 x L162 + 8 x L205 7 x R132# + 1 x R119#		Cycloide asymétrique x 7 5 x L195 + 2 x L135
	PC 2kW x 4	2 x L132 + 1 x L201 + 1 x L205 + 2 x R119#		Ligne graduée pour lustre décor
	Découpe 613Sx x 2	1 x L136 + 1 x L200 + 2 x R132#		Rampes LED x 2 (fournies par le spectacle)
	Découpe x 9	3 x L162 + 6 x L201 3 x R132#		Bleu = matériel au sol sur platines x 10
	Découpe x 2	2 x L117		Lampe de service bleue
	PAR 64 - CP61 x 8	1 x L117 + 2 x L136 + 2 x L138 2 x L200 + 2 x L205		yyy : Numéro de circuit xxx : référence de filtre xxx# : référence de diffuseur
	PAR 64 - CP62 x 7	1 x L117 + 6 x L205		

# Plan de feu avec LED – boîte noire - implantation décor / spectacle « Le voyage de Molière »



## Légende :

Symbole	définition	Référence et nombre de filtre
	PC 1kW x 12	1 x L152 + 5 x L162 + 8 x L205 7 x R132# + 1 X R119#
	PC 2kW x 4	2 x L132 + 1 x L201 + 1 x L205 + 2 x R119#
	Découpe 613Sx 2	1 x L136 + 1 x L200 + 2 x R132#
	Découpe x 9 614Sx	3 x L162 + 6 x L201 3 x R132#
	Découpe x 2	2 x L117
	PAR 64 - CP61 x 8	1 x L117 + 2 x L136 + 2 x L138 + 2 x L200 + 2 x L205
	PAR 64 - CP62 x 7	1 x L117 + 6 x L205

PAR LED RGBWW Zoom x 3

Ligne graduée pour lustre décor

Rampe LED x 2 (fournies par le spectacle)

Bleu = matériel au sol sur platines x 10

Lampe de service bleue

yyy : Numéro de circuit  
xxx : référence de filtre xxx# : référence de diffuseur



## Feuille de patch (à compléter) / spectacle « Le voyage de Molière »

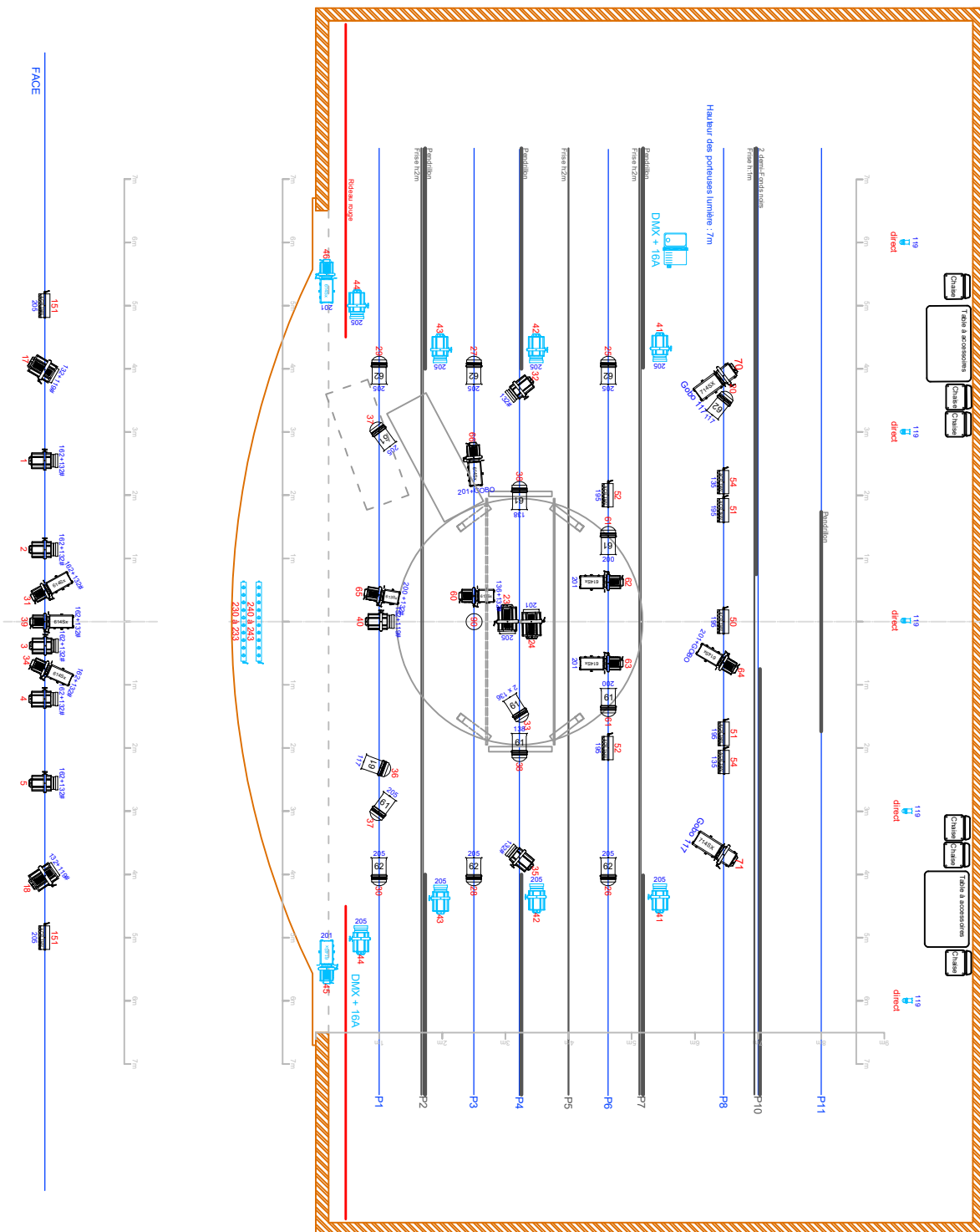
A remettre complétée au régisseur de tournée

### Feuille de Patch / Le voyage de Molière (Merci de compléter)

N° de circuit	N° de gradateur / Dimmer	Projecteur	Filtre	FOCUS
1		PC 1kW	162 + 132#	Face jardin
2		PC 1kW	162 + 132#	Face jardin milieu
3		PC 1kW	162 + 132#	Face milieu
4		PC 1kW	162 + 132#	Face cour milieu
5		PC 1kW	162 + 132#	Face cour
17		PC 2kW	132 + 119#	Face croisée cour
18		PC 2kW	132 + 119#	Face croisée jardin
20		PAR64 CP62	117	Contre latéral tournette
23		PC 2kW	205	Douche tournette
24		PC 2kW	201	Douche tournette + 1m
25		PAR64 CP62	205	Latéraux lointain tournette
26		PAR64 CP62	205	Latéraux lointain tournette
27		PAR64 CP62	205	Latéraux face tournette
28		PAR64 CP62	205	Latéraux face tournette
29		PAR64 CP62	205	Latéraux devant tournette
30		PAR64 CP62	205	Latéraux devant tournette
31		Déc RJ 614Sx	162 + 132#	Face zone jardin
32		PC 1kW	132#	Contre zone jardin

33		PAR64 CP61	2 x 136	Douche zone « Evêque »
34		Déc RJ 614Sx	162 + 132#	Face zone cour
35		PC 1kW	132#	Contre zone cour
36		PAR64 CP61	117	Contre « chute Léo »
37		2 x PAR64 CP61	205	Faces croisées tournette
38		2 x PAR64 CP61	138	Douches latérales tournette
39		Déc RJ 614Sx	162 + 132#	Face large tournette
40		PC 1kW	152 + 119#	Rattrapage de face
41		2 x PC 1kW	205	Rasants lointain
42		2 x PC 1kW	205	Rasants lointain milieu
43		2 x PC 1kW	205	Rasants milieu
44		2 x PC 1kW	205	Rasants avant-scène
45		Déc RJ 614Sx	201	Couloir rasant avant-scène vers jardin
46		Déc RJ 614Sx	201	Couloir rasant avant-scène vers cour
50		Cycliode	195	Contre centre
51		2 x Cycliode	195	Contres extérieur
52		2 x Cycliode	195	Contres
54		2 x Cycliode	135	Contres extérieur
60		Déc RJ 614Sx	136 + 132#	Face rideau tulle (tournette tulle de face)
61		2 x PAR64 CP61	201	Latéraux derrière et rasants tulle
62		Déc RJ 614Sx	201	Douche jardin derrière tulle
63		Déc RJ 614Sx	201	Douche cour derrière tulle

64		Déc RJ 614Sx	201 + gobo	Gobo fenêtre en contre sur tulle
65		Déc RJ 614Sx	200 + 132#	Face rideau tulle (tournette tulle de dos)
66		Déc RJ 614Sx	201 + gobo	Gobo fenêtre « Evêque » en contre
67				
70		Déc RJ 714Sx	117 + gobo	Gobo feuillage tout espace croisé
71		Déc RJ 714Sx	117 + gobo	Gobo feuillage tout espace croisé
90		Lustre décor + Charge		
100 à 110		2 x PAR LED		Contre extérieur tout espace
120 à 130		PAR LED		Contre milieu tout espace
150		Eclairage de salle		
151		2 cycliodes	205	Eclairage du public
230 à 233		Rampe led / Ruban du bas		
240 à 243		Rampe led / Ruban du haut		
500		Machine à fumée débit		
501		Machine à fumée ventilation		
502		Ventilateur		



Légende :

Symbole	définition	Référence et nombre de filtre	
	PC 1kW x 16	1 x L152 + 5 x L162 + 8 x L205 7 x R132# + 1 X R119#	
	PC 2kW x 4	2 x L132 + 1 x L201 + 1 x L205 + 2 x R119#	
	Découpe 613Sx x 2	1 x L136 + 1 x L200 + 2 x R132#	
	Découpe x 9 614Sx	3 x L162 + 6 x L201 3 x R132#	
	Découpe x 2	2 x L117	
	PAR 64 - CP61 x 8	1 x L117 + 2 x L136 + 2 x L138 2 x L200 + 2 x L205	
	PAR 64 - CP62 x 7	1 x L117 + 6 x L205	
	Cyclode asymétrique x 7	5 x L195 + 2 x L135	
	Ligne graduée pour lustre décor		
	Rampe LED x 2 (fournies par le spectacle)		
	Bleu = matériel au sol sur platines x 10		
	Lampe de service bleue		
	yyy : Numéro de circuit xxx : référence de filtre xxx# : référence de diffuseur		